



Neu in VM 2021.3

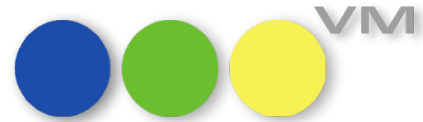
Neue Funktionalitäten und Produktverbesserungen

muellerPrange



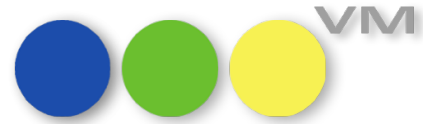
*Inspiring
Publishing Software*

| | |
|-----------------------|--|
| Inhalt | Neu in VM 2021.3 – Neue Funktionalitäten und Produktverbesserungen |
| Datum | 25.04.2022 |
| Erstellt durch | knk Business Software AG Business Unit muellerPrange |



Inhaltsverzeichnis

| | |
|---|----------|
| 1 Allgemeines | 3 |
| 1.1 Historien um Währungen erweitert | 3 |
| 1.2 XRechnungen mit Verlags-Mailadresse und Telefonnummer | 3 |
| 2 Neue Funktionalitäten und Produktverbesserungen | 4 |
| 2.1 ●●● VM-A Marketing | 4 |
| 2.1.1 Forecast Plus: Korrektur Berechnung bei Schaltjahr bei Monatsbetrachtung | 4 |
| 2.1.2 VM Forecast Plus: Performanceoptimierung für Online-Daten | 4 |
| 2.1.3 VM Forecast Plus: Berechnungswerte bei Vertreterauswertung mit und ohne Umsatzaufteilung | 4 |
| 2.1.4 VM Forecast Plus: Vertreterauswertung mit AD-Impressions wieder funktional | 4 |
| 2.2 ●●● VM-A Disposition..... | 5 |
| 2.2.1 Anzahl erfassen bei Sammelbuchungen..... | 5 |
| 2.2.2 Manuelle Impression Aufteilung in Auftragsbestätigungen..... | 5 |
| 2.3 ●●● VM-L | 6 |
| 2.3.1 ebilling/ebInterface: Neues Format ebInterface 6.0 (ab 01.01.2022)..... | 6 |
| 2.3.2 Kommunikationsadressen aus Ansprechpartnern | 6 |
| 2.3.3 Vertriebsdaten-Import: Dublettenbearbeitung/Adressabgleich ordnet falsch zu | 6 |
| 2.3.4 Staffelpreise Mwst. in Zeitscheiben | 7 |
| 2.4 ●●● Weiteres | 8 |
| 2.4.1 SFE-XML: Fibu-Export von Online-Rechnungen | 8 |
| 2.4.2 SFE-XML: AFED Variable aTtx1{84} in Vertriebsrechnungen | 8 |
| 2.4.3 SFE-XML: AFED Felder um Mehrwertsteuerfelder nach Empfängerland erweitert | 8 |
| 2.4.4 SFE-XML: Kostenträgerfindung bei Doppelausgaben..... | 8 |
| 2.4.5 SFE-XML: GA-Belege zu Online-Rechnungen mit Erlöskonto | 8 |
| 2.4.6 SFE-XML: Fibu-Export von Print-Kombinations-Rechnungen..... | 8 |
| 2.4.7 SFE-XML: SD-Rechnungen nach Kostenträger splitten..... | 9 |
| 2.4.8 VM Infocenter: Fehler beim Klick auf PDF-Dokumente-Links | 9 |



1 Allgemeines

1.1 Historien um Währungen erweitert

Die Historisierung von editierten Datensätzen im VM wurde dahingehend erweitert, dass auch Neuanlagen oder Änderungen von Währungsdatensätzen nun in den Historiendatensätzen gespeichert werden, sofern die Tabelle Währungen dort aktiviert wurde.

Zu erreichen sind die Einstellungen über VM Spezial > Spezial > VM Historieneinstellungen.

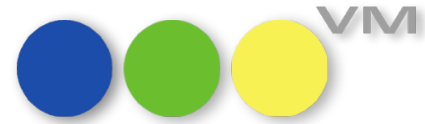
1.2 XRechnungen mit Verlags-Mailadresse und Telefonnummer

Ab dem 01.08.2022 gelten neue Businessregeln für XRechnungen in Deutschland:

Damit die XRechnungen von den Behörden und Ämtern akzeptiert werden, müssen sowohl eine Telefonnummer als auch eine Mailadresse in den Verlagsstammdaten im VM hinterlegt werden.

Bitte tragen Sie in sämtlichen Verlagsadressen daher unbedingt neben der erforderlichen USt-ID auch eine Telefonnummer und eine eMail-Adresse ein.

Das kann auch schon jetzt erfolgen, da der VM die Daten ab dem 01.08.2022 automatisch übernimmt.



2 Neue Funktionalitäten und Produktverbesserungen

2.1 ●●● VM-A Marketing

2.1.1 VM Forecast Plus: Korrektur Berechnung bei Schaltjahr bei Monatsbetrachtung

Ist der vorherige Auswertungszeitraum ein Schaltjahr mit 29 Tagen im Februar, wurden bei einer Auswertung mit der Dimension Monate Werte, die auf den 29. Februar im Vorjahr fielen, in der Februarmonatszeile unterschlagen. Nun wird dieser besondere Tag korrekt berücksichtigt.*

2.1.2 VM Forecast Plus: Performanceoptimierung für Online-Daten

Bei der Verwendung von VM Forecast Plus für Betrachtungen von Buchungsdaten unter Berücksichtigung von Online-Objekten sind erheblich lange Laufzeiten bei der Berechnung von bis zu mehreren Stunden aufgefallen. Wir konnten durch Prüfung und Überarbeitung der verantwortlichen Berechnungsroutinen diese Laufzeiten auf einen annehmbaren Bereich von wenigen Minuten reduzieren. In dem Zuge wurde auch die Ablaufanzeigensteuerung optimiert, die dem Anwender der Fortschritt angezeigt.*

2.1.3 VM Forecast Plus: Berechnungswerte bei Vertreterauswertung mit und ohne Umsatzaufteilung

Bei der Verwendung der Dimension Vertreter in einem Forecast kann über Zusatzoptionen konfiguriert werden, ob für Umsatz oder auch weitere Maßzahlen die Aufteilung von Vertretern in Auftragsbestätigungen berücksichtigt werden soll. Bei deaktivierten Optionen werden nun die vollen Umsatzwerte berücksichtigt, wo zuvor trotzdem mit Umsatzaufteilungen berechnet wurde.

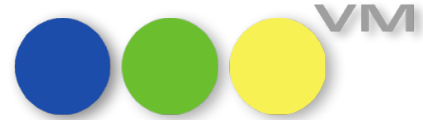
Bei aktivierten Optionen "Vertreteranteile laut Auftragsbestätigung" wurde zudem korrigiert, dass bei Mehrfachzuordnung desselben Vertreters in Auftragsbestätigungen nur ein Umsatzanteil, also zu wenig, bei der Werteberechnung im Forecast berücksichtigt wurde. Ein Fall, der durchaus auftreten kann, wenn ein Vertreter gleichzeitig den Kunden sowie die beteiligte Agentur betreut und von VM automatisch jeweils 50% Anteil in einer Auftragsbestätigung zugeordnet bekommt.*

2.1.4 VM Forecast Plus: Vertreterauswertung mit AD-Impressions wieder funktional

Wurde in einem VM Forecast Plus in Verbindung mit der Dimension Vertreter auf dem 2. Reiter unter "Vertreteranteile laut Auftragsbestätigung" die Option "bei allen anderen Maßzahlen" aktiviert und die Maßzahl AD-Impressions verwendet, kam es beim Berechnen zu einem Runtime-Fehler. Dieser wurde behoben und die Werte korrekt ermittelt.*

* **Hinweis:** Die o.g. Umsetzungen zum VM Forecast Plus stehen bereits in VM Versionen größer VM 2021.2_80 zur Verfügung.

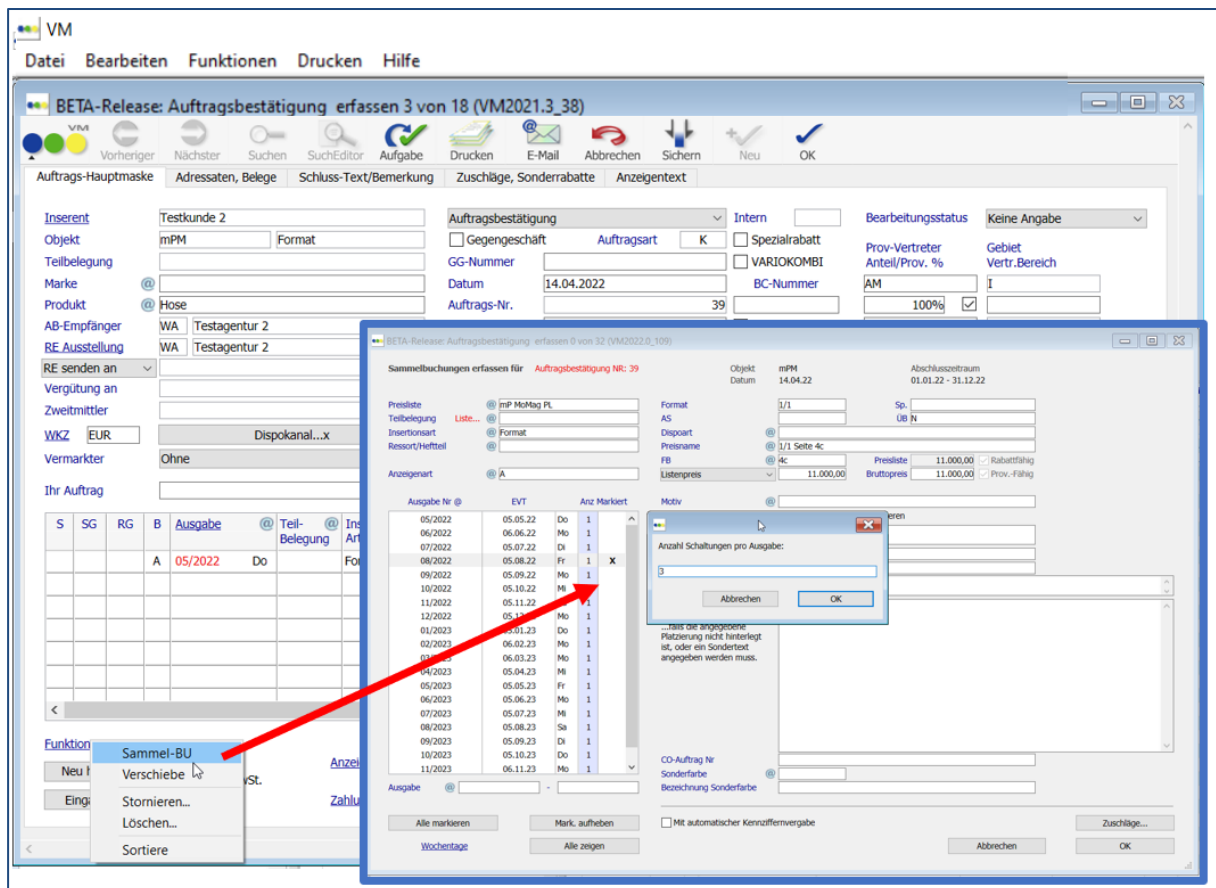
Neu in VM 2021.3: Neue Funktionalitäten und Produktverbesserungen



2.2 ●●● VM-A Disposition

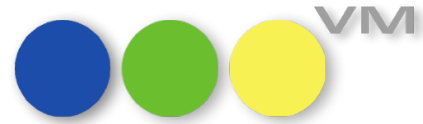
2.2.1 Anzahl erfassen bei Sammelbuchungen

Bei der Auftragserfassung über die Funktion "Sammel-BU" kann man nun wieder die Anzahl der Buchungen angeben, die man erzeugen möchte.



2.2.2 Manuelle Impression Aufteilung in Auftragsbestätigungen

Die manuelle Aufteilung von Impressions in einer Auftragsbestätigung wurde von VM bei einem Klick in das Datumfeld immer wieder auf die gleichmäßige Standardaufteilung zurückgesetzt. Dieser Bug wurde behoben. Eine manuelle Aufteilung von Impressions wird nun gespeichert und beibehalten.



2.3 ●●● VM-L

2.3.1 eBilling/ebInterface: Neues Format ebInterface 6.0 (ab 01.01.2022)

Das in Österreich verwendete Format ebInterface, mit welchem Rechnungsdaten übertragen werden können, bedurfte eines Updates.

Hierbei geht es um Rechnungen an Behörden.

Das bisher eingesetzte Format ebInterface 4.0 wurde durch das aktuell gültige ebInterface 6.0 ausgetauscht.

2.3.2 Kommunikationsadressen aus Ansprechpartnern

Beim Auslesen der Kommunikationsadressen für XRechnungen aus Ansprechpartnern wurden im Bereich VM-L die Ansprechpartner nicht berücksichtigt.

Dieses Verhalten wurde korrigiert.

Ist also in einem Auftrag ein Ansprechpartner für die Rechnungsadresse verlinkt und besitzt dieser Ansprechpartner die beiden Kommunikationsadressen "XRechnungDE" und "XRechnung_LeitwegID", so werden die Informationen vorrangig beim Ansprechpartner ausgelesen und für die Erstellung der XRechnung verwendet.

Das ermöglicht es VM, unterschiedliche Leitweg IDs für die gleiche Behörde zu verwenden, indem mit Ansprechpartnern bzw. Abteilungen gearbeitet wird.

VM wertet dabei zuerst die Informationen des Ansprechpartners aus. Nur wenn diese leer sind bzw. der Ansprechpartner keine Leitweg ID besitzt, wird beim Rechnungsempfänger geprüft, ob dort eine Leitweg ID vorliegt.

2.3.3 Vertriebsdaten-Import: Dublettenbearbeitung/Adressabgleich ordnet falsch zu

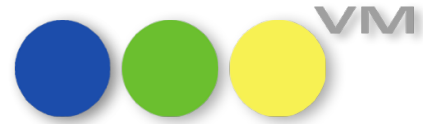
Mittels des Vertriebsdaten-Imports können Fremddaten in den VM-Leser importiert werden. Diese importierten Daten können anschließend automatisch Firmen, Personen, Abo-Aufträge und Vertriebs-Einzelaufträge generieren.

Eingabemaske des Vertriebsdaten-Imports; Registerkarte "Dublettenbearbeitung"

Auf dieser Registerkarte können für die importierten Liefer- und Rechnungsadressen Adressen aus VM zugeordnet bzw. einzelne Änderungen aus den importierten Adressen in die in VM gespeicherten Adressen übernommen werden. Über das Menü "Kriterien für Dublettensuche" kann festgelegt werden, ob Dubletten anhand der Kriterien Suchbegriff1 oder Suchbegriff2 aus den "Matchcode-Definitionen" oder anhand der E-Mail-Adresse, der Kundennummer oder der Matchcode-Munnen identifiziert werden sollen.

An dieser Stelle kam es zu einem Fehlverhalten in VM. Bei der Dublettenprüfung und dem daraufhin in der Adressliste angezeigten Match kam es zu falsch angezeigten Adressen. Dieses Fehlverhalten trat nur in bestimmten Konstellationen der Daten und der Suchbegriffe auf.

Dies wurde korrigiert.



Bitte beachten Sie:

Da es sich beim Vertriebsdaten-Import um einen komplexen Vorgang mit umfangreichem Customizing handelt, empfehlen wir, nach dem Update und vor einem neuen Datenimport einen Test durchzuführen.

2.3.4 Staffelpreise Mwst. in Zeitscheiben

Im Zuge der MwSt. Umstellung im Stammbereich – Mehrwertsteuer nach Empfängerland und neue MwSt. Steuergruppen gab es ein Fehlverhalten in den Zeitscheiben in der Tabelle Preise Vertrieb.

Im Stammbereich Preise Vertrieb werden die Preise hinterlegt. An drei Stellen auf der Eingabemaske ist der Preis zu sehen.

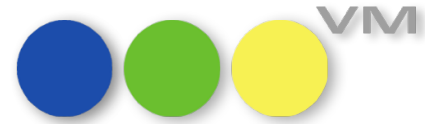
Wird eine Änderung vorgenommen, z.B. ein neuer Preis oder die Anpassung an die Berechnung nach Empfängerland, so werden die Staffelpreise neu berechnet. Hierzu wird eine Meldung angezeigt.

Bei der Neuberechnung konnte es in einigen Fällen zu einer falschen Berechnung kommen.

Dieses Fehlverhalten wurde behoben, die Berechnung stimmt wieder.

ACHTUNG: Eine Neuberechnung findet jedoch weiterhin statt, abhängig davon, ob ein Brutto- oder Nettopreis eingegeben wurde.

Der neu berechnete Preis sollte überprüft werden.



2.4 ●●● Weiteres

2.4.1 SFE-XML: Fibu-Export von Online-Rechnungen

Beim Fibu-Export von Online-Rechnungen gab es diverse Hindernisse, die eine korrekte Übertragung aller Werte, Kostenstellen und Erlöskonten erschwerten. Die Hindernisse wurden aus dem Weg geräumt und dem Export von Online-Rechnung in sämtlichen Konstellationen ist ab der VM 2021.3 wieder möglich.

2.4.2 SFE-XML: AFED Variable aTtxt1{84} in Vertriebsrechnungen

Die Variable aTtxt1{84} wurde für die Abfrage des Mehrwertsteuerkennzeichens aus den Vertriebs-Rechnungsposten modifiziert, so dass die gewünschten Kennzeichen 0 für Inland, 3 für EU-Land mit Mehrwertsteuer, 2 für EU-Land ohne Mehrwertsteuer und 1 für Drittland in den Exportdaten für die Buchhaltung übergeben werden können.

2.4.3 SFE-XML: AFED Felder um Mehrwertsteuerfelder nach Empfängerland erweitert

Neu sind im VM-L die Mehrwertsteuerfelder nach Empfängerland. Dort gibt es volle bzw. reduzierte Mehrwertsteuer-Beträge und volle bzw. reduzierte Mehrwertsteuer-Prozentwerte. Rechnungen können sowohl die inländischen Steuerfelder nutzen, als auch allein oder zusätzlich die Steuerfelder für das Empfängerland. Damit die Berechnung der Gesamtmehrwertsteuer immer noch stimmt, wurde einige Anpassungen in den AFED-Feldern vorgenommen.

Bei Fragen zu Ihrem Fibu-Export kontaktieren Sie bitte Ihren VM-Partner.

2.4.4 SFE-XML: Kostenträgerfindung bei Doppelausgaben

VM hatte teilweise Probleme, bei einer Doppelausgabe den passenden Termin dazu zu finden und damit wurde auch die Kostenträgerfindung für den Fibu-Export problematisch. Ursächlich sind die Trennstriche, weil die Darstellung für den Code dann ein ungültiges Datum ergab. Ab VM 2021.3_28 haben wir dieses Problem gelöst und somit erkennt der VM auch Doppelausgaben oder Ausgabenbezeichnungen wie "Pizza" beim Fibu-Export mit einer SFE-XML.

2.4.5 SFE-XML: GA-Belege zu Online-Rechnungen mit Erlöskonto

Beim Fibu-Export von separaten Gutschriften, sogenannten GA-Belegen, zu Online-Rechnungen wurde in der Vergangenheit oftmals kein Erlöskonto gefunden, so dass der Export ohne Erlöskonten oder gar kein Export erfolgte (je nach Einstellung). Und dieses unabhängig von der Einstellung zur Findung der Erlöskonten für die AE-Provision.

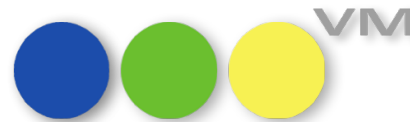
Dieses Fehlverhalten wurde mit der VM 2021.3 korrigiert, so dass nun wieder ein korrekter Export stattfinden kann.

2.4.6 SFE-XML: Fibu-Export von Print-Kombinations-Rechnungen

Beim Export von Kombi-Rechnungen, bei denen die Kombis nach Objekt gesplittet wurden, gab es teilweise falsche Erlöswerte bzw. falsche Kostenstellen/Kostenträger-Zuordnungen.

Mit VM 2021.3_44 kommen nun in allen Konstellationen wieder korrekte Werte und Daten heraus.

Neu in VM 2021.3: Neue Funktionalitäten und Produktverbesserungen



2.4.7 SFE-XML: SD-Rechnungen nach Kostenträger splitten

Wenn SD-Rechnungen in die Fibu exportiert werden sollen, dann macht es manchmal Sinn, die Kostenträger aus den Terminen zu holen. Dazu gibt es in der Voreinstellungsmaske zum Fibu-Export die Möglichkeit, ausdrücklich einen Splitt der SD Rechnungen durch die Checkbox "SD RE nach KTR splitten" zu erzwingen.

| | Kostenstelle | Kostenträger | |
|--|--|---|--|
| Exportieren in FIBU-Feld: - Ohne Angabe - | <input checked="" type="checkbox"/> | <input type="checkbox"/> | SAP CO-Auftragsnummer |
| Exportieren in FIBU-Feld: - Ohne Angabe - | <input type="checkbox"/> | <input checked="" type="checkbox"/> | SAP Innenauftrags- Steuerung aktivieren <input type="checkbox"/> |
| nicht exportieren | <input type="checkbox"/> | <input type="checkbox"/> | Für Innenaufträge wird das FIBU- Feld AUFNR mit der entsprechenden Innenauftrags- Nummer aus dem Objekt gefüllt |
| Quellen-Angabe | <input checked="" type="checkbox"/> aus Objekt | <input checked="" type="checkbox"/> aus [Termine] "Kostenträger" (wenn Ausgabe verfügbar) | Bei manRe übersteuert CO- Nr. aus Re, CO- Nr. aus Objekt <input type="checkbox"/> |
| | <input type="checkbox"/> bei Kombi aus KB | <input checked="" type="checkbox"/> aus [Objekt] "Objekt-Ausgabe" (wenn Ausgabe nicht verfügbar) | SD-Re nach KTR splitten <input checked="" type="checkbox"/> |
| | <input type="checkbox"/> aus Ressorts | <input type="checkbox"/> aus Standard | VV-Re nach KTR/KST splitten <input type="checkbox"/> |
| | <input type="checkbox"/> aus Standard | <input type="checkbox"/> aus Standard | Std.-SaRe nach KST splitten <input type="checkbox"/> |
| | <input type="checkbox"/> aus VV- Zuordnungen | | |
| Wenn Daten aus Quellen-Angabe nicht verfügbar | <input checked="" type="checkbox"/> aus Standard | <input type="checkbox"/> aus Standard | |
| Standard | <input type="text"/> | <input type="text"/> | |
| Sonderfall: Gegengeschäft | <input type="text"/> | <input type="text"/> | |

Umfangreiche Umbauarbeiten am Code für die Fibu-Schnittstellen hatten in der Vergangenheit dazu geführt, dass beim Splitt falsche Erlöswerte erzeugt wurden.

Dieses wurde jetzt mit der VM 2021.3 korrigiert, so dass wieder korrekte Erlöse übergeben werden, sowohl für Rabatte und Zuschläge als auch für Sonderrabatte oder separat ausgewiesene Provisionen.

2.4.8 VM Infocenter: Fehler beim Klick auf PDF-Dokumente-Links

Beim Betrieb eines VM Servers unter Windows und eines VM Clients unter macOS führte ein Klick auf einen Dokumenten-Link der PDF Dateien im VM Infocenter, wie zum Beispiel "Neu in VM 2021.2", zu einer Fehlermeldung. Die PDF Datei wurde anschließend trotzdem angezeigt. Die Fehlermeldung tritt jetzt nicht mehr auf.